

Dominantou Bystřice má být hvězdárna

Rozhodující pro její výstavbu bude úspěch radnice při žádosti o dotace z evropských fondů

Ivan Lidmila

Hvězdárna na kopci Hora se s velkou pravděpodobností stane novou dominantou Bystřice nad Pernštejnem.

Návrh ateliéru Mozkyt už loni zvítězil v soutěži o novou podo-

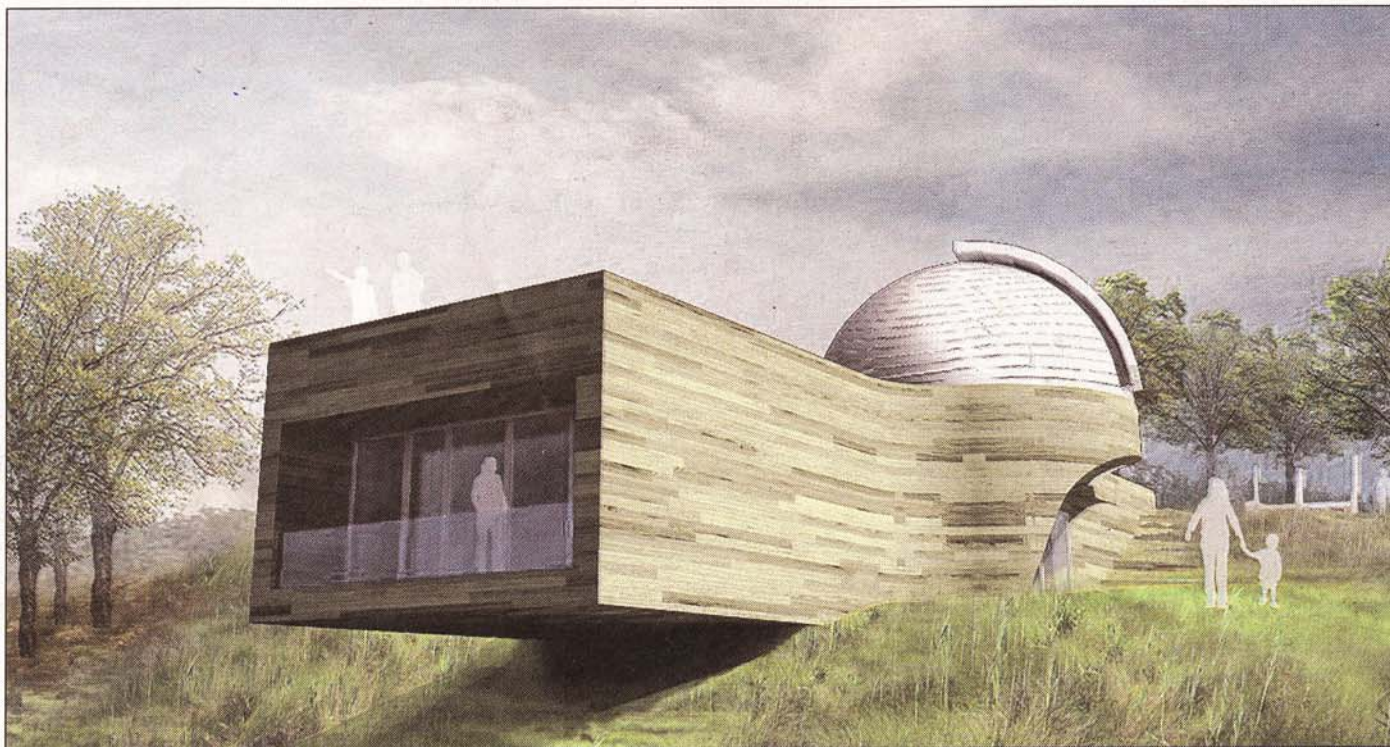
Projektanti nám vysvětlili, že by hvězdárna nepřišla tak draho, jak by se zdálo

Josef Vojta, místostarosta

bu vrcholu kopce nad městem. Jenomže radnice nápad původně nepřijala kvůli vysokým nákladům. Architekti ale vedení města nakonec přesvědčili, že by finanční nároky nebyly až tak velké.

„Projektanti nám vysvětlili, že by hvězdárna nepřišla tak draho, jak by se zdálo. To s ohledem na její podobu a funkci, určenou pro laickou veřejnost, ne pro odborníky. Zařízení má sloužit pro populárně-vědecké přednášky, přičemž pozorovatelná počítá pouze s klasickým dalekohledem, a ne s profesionálním zařízením na pozorování vesmíru. Zanedbatelný není ani fakt, že je

Foto archiv ateliér Mozkyt



Studie zobrazuje podobu projektu hvězdárny podle představ architektů.

z kopce zajímavá vyhlídka na město,“ vysvětlil místostarosta Josef Vojta (Sdružení za rozvoj bystřického regionu).

Výhodou hvězdárny je i její umístění, částečně zapuštěné do vrcholu kopce. Vzhledem k tomu

by se stavba vyhnula odstranění navážky, sloužící původně pro zvýšení kopce kvůli už zrušenému lyžařskému vleku. I když vrchol Hory počítá podle záměru hvězdárny se zásadními změnami, současných tří křížů se úpra-

vy nijak negativně nedotknou. Spíše naopak. Zůstanou na svém místě a navíc se dočkají potřebné opravy.

„Bezprostředně v blízkosti samotné hvězdárny se objeví i astronomická tělesa, model hvězd-

né oblohy, dalekohled, kámen rovnodennosti a slunovratu, případně sluneční kalendář. Vedle toho dojde i na úpravy zeleně. Z hlediska zabezpečení dobrých pozorovacích podmínek oblohy bude nutné upravit lesní porost

na jižním svahu kopce. Pro dořazení pozorovacího úhlu nad jižním horizontem 20° a při zohlednění sklonu svahu budou nejbližší zachované stromy na jižní straně kopce vzdáleny minimálně čtyřicet metrů od vstupu do hvězdárny,“ přiblížil podobu místa jeden z tvůrců projektu, Jiří Dostál z ateliéru Mozkyt.

Myšlenka malého planetária sice padla v Bystřici na úrodnou půdu, ale zda nakonec přeče jenom na kopci Hora najde svoje místo, rozhodnou peníze. Projekt totiž počítá s náklady na hranici deseti miliónů korun. To si bez podpory z fondů Evropské unie Bystřice nemůže dovolit.

Město ale má šanci právě z evropských peněz získat na stavbu přes devadesát procent celkových nákladů. Pokud Bystřice se žádostí uspěje, přišla by hvězdárna městskou pokladnu na pouhého čtvrt miliónu korun. Konečný verdikt vynesou zastupitelé města, přičemž svoje slovo dostanou i samotní jeho obyvatelé.

Se studií hvězdárny se mohou zájemci seznámit při přednášce 17. září v 16 hodin v městské knihovně. Debaty o bystřickém planetáriu se zúčastní odborník z astronomického ústavu a záměr objasní i jeho autoři z ateliéru Mozkyt.